

REGULAMENTO

TREB2018 - TrailRUN Escoteiros de Beja 2018

21 Janeiro 2018



@ grupo234@escoteiros.pt

f [TREB - Trailrun Escoteiros de Beja](#)

www.treb.pt

INSCRIÇÕES: <http://werun.pt/eventos/treb2018/>

HELPDESK: geral@werun.pt ou telemóvel +351 963 704 536

1. Condições de participação

1.1. Idade de participação nas diferentes provas

Idades mínimas para participar, válido para todas as distâncias de Trail: 18 anos.

Idade mínima para participar na Caminhada Escoteiros de Beja: sem limite de idade.

1.2. Inscrição regularizada

Todos os participantes deverão ter regularizado o pagamento da inscrição até dia 16 janeiro 2018.

Inscrições regularizadas depois de 8 janeiro 2018 serão obrigatoriamente na modalidade SEM t-shirt.

A participação em qualquer uma das distâncias implica a aceitação deste regulamento e das normas do organizador.

Os atletas poderão ter de apresentar um documento de identificação no ato do levantamento do dorsal se tal lhes for requerido.

1.3. Condições físicas

Todos os participantes são responsáveis por:

- Ter consciência das dificuldades físicas e mentais inerentes à participação em qualquer uma das distâncias do evento.
- Ter capacidades mínimas, tanto físicas como emocionais para uma participação em segurança em qualquer uma das distâncias do evento.
- Conseguir enfrentar sem ajuda externa condições ambientais e climatéricas adversas (vento, frio ou calor, nevoeiro e chuva);
- Saber gerir os problemas físicos ou mentais decorrentes de uma fadiga extrema, os problemas digestivos, as dores musculares e articulares, as pequenas lesões, ...



1.4. Ajuda externa

Aos participantes é possível assistência pessoal, dada apenas por uma pessoa, somente autorizada nos 100 metros que antecedem a entrada e saída nos postos de controlo/abastecimento e desde que não interfira com os outros participantes.

Qualquer ajuda externa, que não a prestada pela organização, em toda a restante extensão das provas, excepto em situações de emergência, levará à desqualificação.

1.5. Colocação do dorsal

O número do atleta é pessoal e intransmissível.

O dorsal não poderá ser dobrado ou cortado e deverá ser transportado perfeitamente visível durante toda a prova do concorrente.

1.6. Regras de conduta desportiva

Todos os atos dos eventos deverão ser norteados por um completo fair-play, assumindo a organização e os concorrentes, pelo fato de aceitarem este regulamento ao inscreverem-se, aquilo que é o património cultural deste desporto: entreajuda, respeito pelo desafio, pelos outros concorrentes, organizadores e colaboradores; respeito pelo ambiente natural em que decorrem procurando um impacto ambiental nulo.

O atleta é o único responsável pelo transporte de todos os invólucros e resíduos naturais (mesmo que biodegradáveis), ou não naturais, provenientes de géis, barras e/ou outros. Deverá depositar os resíduos no abastecimento mais próximo, ou transportá-lo até à linha da meta.

2. Prova

2.1. Apresentação da prova e da Organização

A presente prova tem o objetivo tríplice de angariação de fundos a favor do Grupo 234 Beja da Associação dos Escoteiros de Portugal, divulgação do Escotismo e divulgação do Trail RUNNING junto dos jovens e da população de Beja em geral.



O Grupo 234 Beja foi fundado em 18 janeiro 2009 e, para comemorar o seu 7º aniversário de modo especial, organizou em janeiro 2016 o TREB2016 que contou com a participação de 170 atletas e recebeu as melhores avaliações dos mesmos. Em janeiro 2017 repetimos o evento com um incremento de cerca de 30% do número de participantes e igual sucesso. Em continuidade com as edições anteriores, propomo-nos à 3ª edição do TREB em janeiro 2018 com os mesmos objetivos.

Os fundos angariados nas edições anteriores serviram para concluir a instalação dos gradeamentos que asseguram a segurança das instalações, colocação de portas interiores e exteriores, pinturas diversas, janelas e vidros nas salas.

A Sede fica nos antigos balneários de um estádio de futebol pelado desativado (Estádio Flávio dos Santos) para onde nos mudamos em setembro 2014. De um espaço abandonado e degradado habitado por indigentes, ao longo deste período de utilização remodelamos paredes interiores, instalamos canalização de água e esgotos em toda a Sede, aplicamos pavimentos novos e pintamos as paredes, instalamos janelas nas salas de atividades. Ainda não chegamos ao fim no entanto. Com os fundos do TREB2018 iremos e dar início à instalação elétrica definitiva.

Os fundos deste evento reverterão também para a participação dos nossos Exploradores no Acampamento Mundial de 2019 nos Estados Unidos da América.

Tivemos em conta as vossas avaliações do ano passado e aumentamos um pouco a altimetria dos percursos. Não é fácil, afinal as planíííícies que dão fama ao Alentejo... são aqui. Mas demos o nosso melhor (aviso aos trepadores que por aí andam: apesar dos nossos esforços, todas as distâncias continuam a ser classificação ATRP Grau 1). No seu ADN o TREB continua a ser uma prova muito rolante, uma prova muito RUN e pouco climb...

Os Trails Curto e Longo mantêm as distâncias do ano passado, 14 km e 24 km. O Ultra, já sabem, tem +1km e assim passa aos 49 km. Fizemos também uma alteração radical do percurso passando a ser mais "trailista" e menos "estradaísta".

E, sim, melhoramos os prémios e medalhas em relação ao ano passado :-).

O TREB2018 acontecerá independentemente das condições climatéricas do dia, desde que a organização entenda que não oferecem risco aos participantes. A



organização acompanha, em permanência, a evolução das condições meteorológicas podendo anular a prova em qualquer altura.

A marcação do percurso é da responsabilidade da organização, devendo os atletas respeitá-lo ao longo de toda a prova, sendo expressamente proibido optar por atalhos. A marcação será feita recorrendo a marcas no chão com cal, sinalização vertical (placas), fitas sinalizadoras e/ou uma combinação de todas as anteriores.

O TREB2018 tem o apoio da CM Beja, dos Bombeiros Voluntários de Beja e da União de Freguesias Santiago Maior e S. João Batista, da Junta de Freguesia da Boavista e do Regimento de Infantaria 1.

Se a organização o entender e a segurança dos participantes o justificar, poderão ser alterados os percursos previamente estabelecidos para os diversos eventos.

Os participantes devem estar devidamente preparados com, pelo menos, meia hora de antecedência, devidamente equipados e aptos a participar na corrida, já com a respetiva credenciação efetuada e o dorsal colocado.

A organização não atrasará as partidas por atrasos dos atletas, pelo que poderão iniciar a prova com o atraso que existir. A ordem de partida será por ordem de chegada à zona de partida.

A prova disputa-se em três categorias: Trail Ultra Médio, Trail Longo e Trail curto. Os primeiros 7 km são comuns às três provas.

Todas as distâncias evitam estradas alcatroadas. As exceções são as estradas de entrada/saída de Beja e das aldeias por onde passam as provas. As estradas de entrada/saída de Beja serão guardadas pela PSP e/ou elementos da organização para assegurar a segurança dos participantes.

Alguns dos troços de todas as distâncias poderão ter lama (barro) em caso de tempo chuvoso. O somatório destes troços não ultrapassa 1/3 da distância de cada uma das provas no caso das provas mais longas. Os restantes 2/3 de percurso são em terra batida.

Em paralelo às provas de TrailRUN acontecerá também, com caráter não competitivo, a Caminhada dos Escoteiros com uma distância de aproximada de 14 km.

A caminhada será pelo percurso do do Trail Curto e os participantes deverão seguir as marcações de prova existentes no local.



2.2. Programa / Horário

Ver horários do secretariado em 3.5 abaixo.

08:30 - Briefing todas as distâncias

09:00 – Partida para todas as distâncias de corrida.

09h30 - Partida para a Caminhada

14:00 - Hora limite de chegada Trail Curto e Trail Longo

16:00 – Hora limite de chegada Trail Ultra Médio

A cerimónia de entrega de medalhas do Trail Curto será efetuada aproximadamente 30 minutos depois da chegada do último atleta da distância com o limite máximo das 14h00

A cerimónia de entrega de medalhas do Trail Longo será efetuada aproximadamente 30 minutos depois da chegada do último atleta da distância com o limite máximo das 14h00

A cerimónia de entrega de medalhas do Trail Ultra será efetuada aproximadamente 30 minutos depois da chegada do último atleta da distância com o limite máximo das 16h00

2.3. Distância (categorização por distância)/ altimetria (desníveis positivo e negativo acumulados)/ categorização de dificuldade ATRP

Trail Curto

Partida Beja/Chegada Beja

Distância: 14 km

Tipo de piso: terra, terra batida

Desníveis acumulados: D+ 97m, D- 92m (*)

Classificação ATRP: Grau 1 (*)



Trail Longo

Partida Beja/Chegada Beja

Distância: 24 km

Tipo de piso: terra, terra batida

Desníveis acumulados: D+ 189m, D- 191m (*)

Classificação ATRP: Grau 1 (*)

Trail Ultra Médio

Partida Beja/Chegada Beja

Distância: 49 km

Tipo de piso: trilho, terra, terra batida

Desníveis acumulados: D+ 438m, D- 441m (*)

Classificação ATRP: Grau 1 (*)

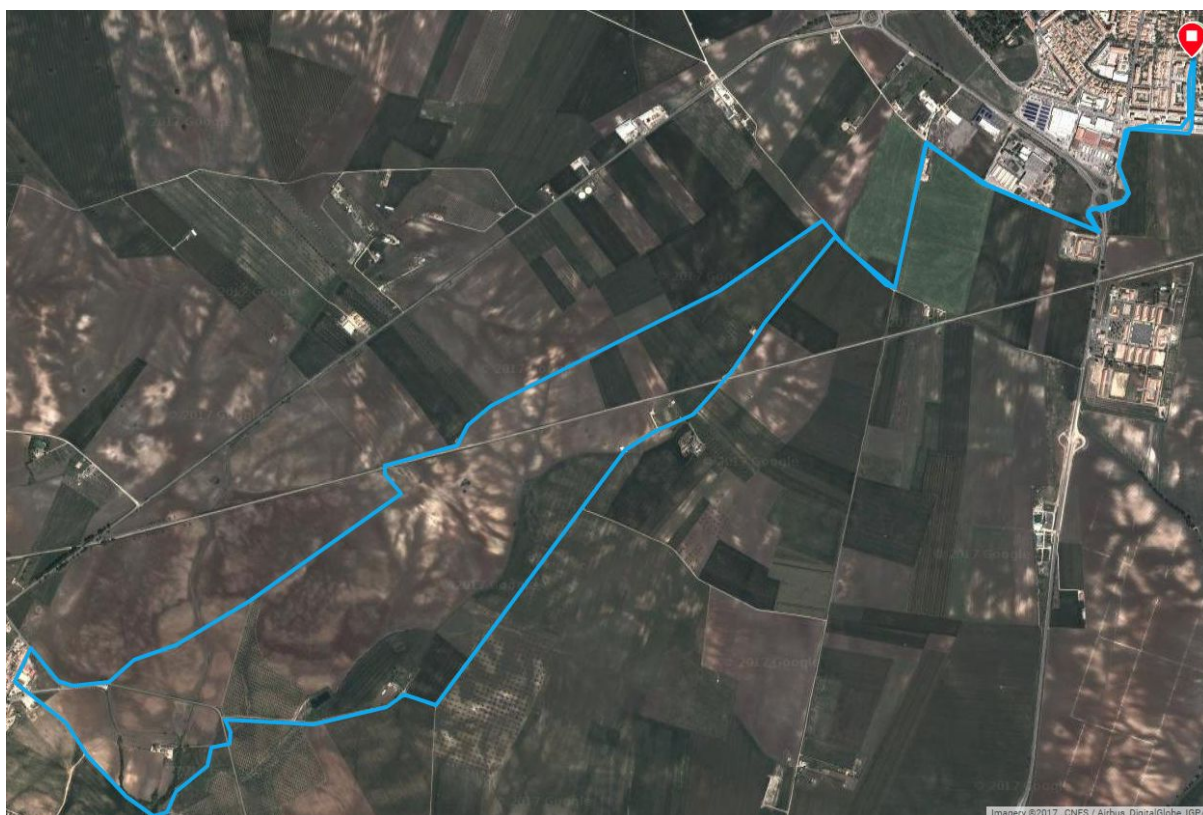
(*) valores indicativos sujeitos a revisão, valores definitivos constarão do Caderno do Atleta a publicar pouco antes da prova

2.4. Mapa/ Perfil altimétrico/ descrição percurso (*)

Trail Curto - perfil altimétrico



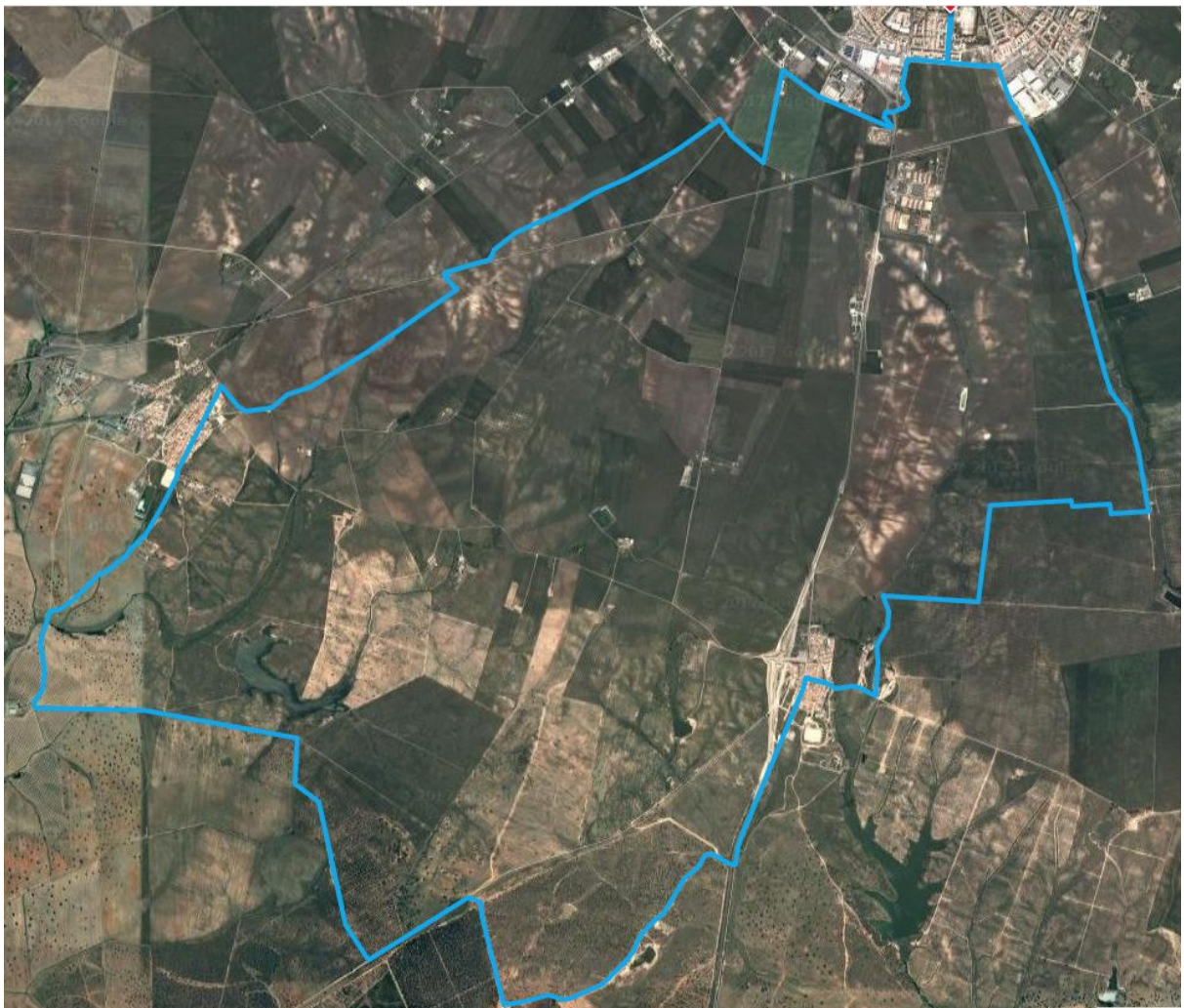
Trail Curto - Percurso



Trail Longo - perfil altimétrico



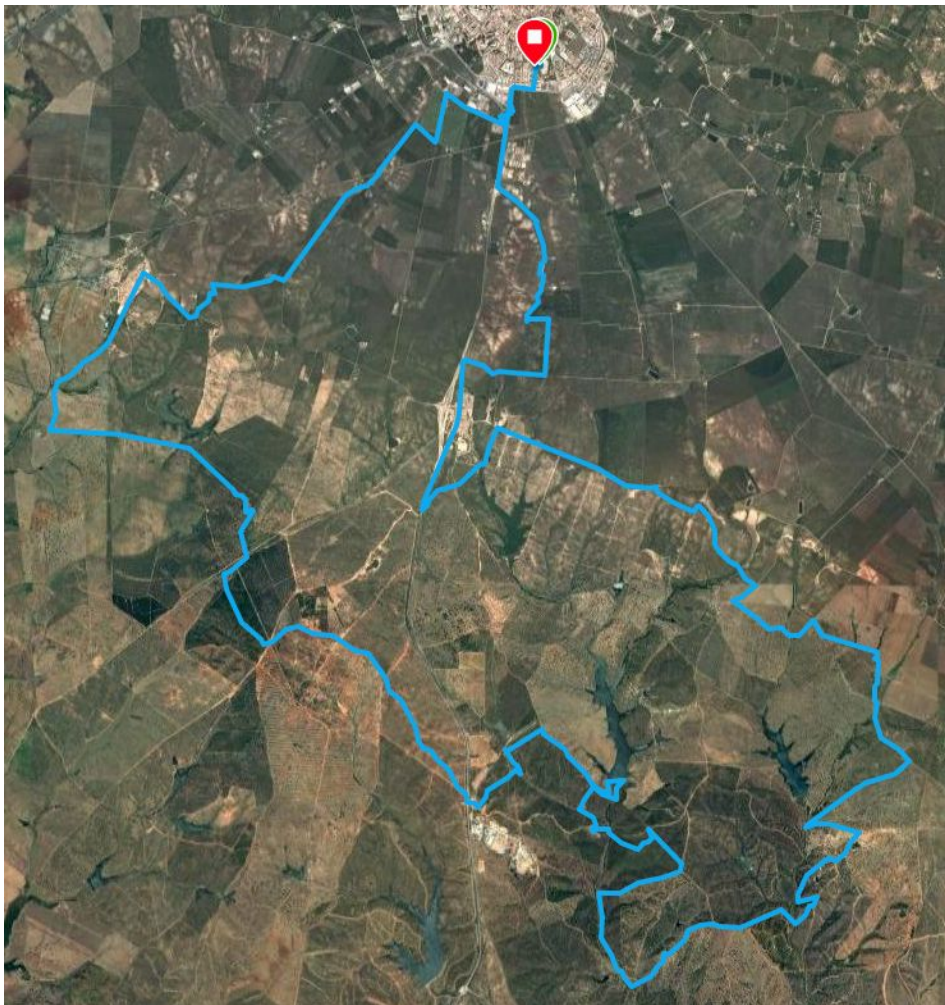
Trail Longo - percurso



Trail Ultra Médio perfil altimétrico



Trail Ultra Médio percurso



(*) Perfis altimétricos e percursos sujeitos a alteração.

Posteriormente os percursos serão disponibilizados online no formato *.gpx para permitir download e inserção nos dispositivos de navegação individuais (para quem os tiver).

O Trail Ultra (49 km) passa por propriedades de acesso restrito e NÃO poderá ser percorrido em data anterior ou posterior à da prova.

2.5. Tempo limite

O Trail Longo terá um tempo limite de 5h, ou seja às 14:00 na linha de meta. Existirá uma barreira horária no abastecimento de Boavista (km 17) às 14:00. Todos os participantes que passem depois dessa hora terão obrigatoriamente de abandonar a corrida e aguardar por transporte para Beja.

O Trail Ultra Médio terá um tempo limite de 7h, ou seja as 16h00 na linha de meta. Existirá uma barreira horária no último posto de abastecimento/controlado (aproximadamente km 38) às 14:45. Todos os participantes que passem depois dessa hora terão obrigatoriamente de abandonar a corrida e aguardar por transporte para Beja.

O Trail Curto terá obrigatoriamente de estar terminado às 14:00.

A Caminhada dos Escoteiros não terá tempo limite de chegada. Tem uma duração prevista de cerca de três horas.

2.6. Metodologia de controlo de tempos

O controlo de tempos de prova será feito recorrendo a chip reutilizável preso no sapato para todas as provas.

As instruções de utilização do chip constarão do Manual do Atleta a ser publicado posteriormente.

O chip será obrigatoriamente devolvido à organização no fim da prova.

Haverá controlo de passagem nos pontos de abastecimento. A não passagem por um Ponto de Controlo levará à desqualificação.



2.7. Postos de controlo

Trail Curto - 2 pontos de controlo:

PC1 - na aldeia do Penedo Gordo

PC2 - na meta

Trail Longo – 3 pontos de controlo:

PC1 - na aldeia do Penedo Gordo

PC2 - na aldeia da Boavista (Stª Clara do Louredo)

PC3 - na meta

Trail Ultra Médio - 5 pontos de controlo:

PC1 - na aldeia do Penedo Gordo

PC2 - km 18 (aproximadamente)

PC3 - km 28 (aproximadamente)

PC4 - km 38 (aproximadamente)

PC5 - na meta

Os pontos de Controlo definitivos serão posteriormente publicados no Manual do Atleta.

2.8. Postos de abastecimento

No mesmos locais dos Postos de controlo (ver 2.7 acima)

Todos os postos de abastecimento terão sólidos e líquidos.

2.9. Material obrigatório/ verificações de material

TODOS OS ATLETAS SÃO OS PRIMEIROS RESPONSÁVEIS PELA SUA SEGURANÇA



A prova dar-se-á em regime de semi autonomia dos atletas pelo que estes deverão, obrigatoriamente, ser portadores do seguinte material mínimo:

- Reservatório para líquidos (bidon, flask, copo reutilizável, etc.)
- Telemóvel
- Manta de sobrevivência
- Apito

Outros materiais poderão ser apropriados nomeadamente os que procurarem uma adequação às condições atmosféricas que se fizerem sentir, frio e/ou chuva, assim como reforços energéticos/alimentares (gel, barra, etc).

É da exclusiva responsabilidade dos atletas serem portadores do material acima descrito.

A Organização não fiscalizará o material mínimo acima indicado mas não poderá ser responsabilizada por eventuais inconvenientes ou danos pessoais que de alguma forma advenham do não cumprimento desta obrigatoriedade.

2.10. Informação sobre passagem de locais com tráfego rodoviário ou ferroviário

Algumas ruas e/ou atravessamentos de estradas terão tráfego rodoviário, embora reduzido, pelo que se alerta todos os atletas para o respeito e o cumprimento das regras dos pedestres. Haverá algumas unidades dos Escoteiros em pontos estratégicos para facilitar a passagem dos atletas nas estradas com mais movimento.

Há atravessamento de linha férrea em vários pontos, mas em todas as situações as linhas estão desativadas pelo que não têm circulação de comboios.

2.11. Penalizações/ desclassificações

O não cumprimento dos pontos mencionados neste regulamento poderão levar à penalização dos participantes e em casos limite à sua desqualificação. As penalizações a aplicar serão decididas pela equipa técnica responsável pela prova em função da gravidade da infracção.

2.12. Seguro desportivo



De acordo com a lei, os seguros serão garantidos pela organização.

As condições da apólice do seguro de acidentes pessoais são as do seguro desportivo obrigatório e aplicáveis a todos os participantes, federados ou não.

3. Inscrições

3.1. Processo inscrição

As inscrições serão efetuadas exclusivamente através do link <http://werun.pt/eventos/3-trail-run-escoteiros-de-beja/>.

O período de inscrições termina no dia 16 janeiro 2018 ou quando atingido o número de 500 atletas inscritos, o que será anunciado nas plataformas digitais da prova.

Todos as inscrições sem confirmação de pagamento até à data indicada acima serão consideradas nulas.

Inscrições com confirmação de pagamento depois de 8 de janeiro 2018 serão obrigatoriamente na opção SEM t-shirt.

No dia da prova não serão aceites inscrições.

Todas as dúvidas relativas ao processo de inscrição deverão ser dirigidas ao helpdesk através do email geral@werun.pt ou telemóvel +351 963 704 536.

3.2. Valores e modalidades de inscrição

	Com t-shirt	Sem t-shirt
Trail Curto	€14,00	€11,00
Trail Longo	€18,00	€15,00
Trail Ultra Médio	€22,00	€19,00
Caminhada Escoteiros de Beja	€10,00	€7,50



Angariação de fundos a favor do Cantinho dos Animais

[Cantinho dos Animais de Beja](#) é uma associação sem fins lucrativos que tem como objectivo principal a defesa, protecção e tratamento de animais domésticos em risco.

Não recebe qualquer ajuda do estado ou de outro organismo público.

Vive do pagamento das quotas dos seus sócios e de donativos.



A organização do TREB entregará 10% dos fundos angariados na prova.

O montante total angariado a favor do Cantinho dos Animais será anunciado no dia da prova.

Os atletas são encorajados a trazer, para doação ao Cantinho dos Animais, sacos de ração para cão.

3.3. Condições devolução do valor de inscrição

Não haverá direito a devolução do valor do pagamento da inscrição excepto se a prova for anulada por motivos imputáveis à Organização.

As inscrições são pessoais e intransmissíveis.

Os dorsais serão entregues individualmente e os participantes poderão ter de apresentar o CC/BI/DNI no momento de recolha dos mesmos bem como o Registo de inscrição que lhe foi enviado por email.

Até ao dia 13 de janeiro 2018 a Organização permite a mudança dos dados da inscrição para outro concorrente por solicitação do concorrente inscrito.

3.4. Material incluído com a inscrição (não aplicável à Caminhada Escoteiros de Beja)

- dorsal
- chip de controlo de tempos (a ser devolvido no fim da prova)



- seguro de acidentes pessoais
- seguro de responsabilidade civil
- abastecimentos líquidos
- abastecimentos sólidos
- t-shirt técnica (conforme opção do atleta)
- massagem pós prova (sujeito a disponibilidade)
- prémios não monetários (ver 4.1 abaixo)
- Brindes adicionais (sujeito a disponibilidade)
- Medalha Diploma "Finisher"
- Diploma de participante (disponibilizado online)

Material da Caminhada dos Escoteiros de Beja

- seguro de acidentes pessoais
- seguro de responsabilidade civil
- abastecimentos líquidos
- abastecimentos sólidos
- t-shirt de participação (conforme opção do participante)

3.5. Secretariado da prova / horários e locais

Local:

Sede do Grupo 234 Beja dos Escoteiros de Portugal

Antigo Estádio Flávio dos Santos

Av. Vasco da Gama

Beja

(junto ao Parque de Campismo)

Sexta Feira, 19 janeiro de 2018

18:00 - Abertura do secretariado na Sede do Grupo 234 Beja dos Escoteiros de Portugal para levantamento do dorsal.

20:00 - Encerramento do Secretariado

Sábado, 20 janeiro de 2018

16h00 - Abertura do secretariado na Sede do Grupo 234 Beja dos Escoteiros de Portugal para levantamento do dorsal.

20:00 - Encerramento do Secretariado



Domingo, 21 janeiro 2018

07:00 – Abertura do secretariado na Sede do Grupo 234 Beja dos Escoteiros de Portugal para levantamento do dorsal e inscrições de última hora

08:20 – Encerramento do Secretariado

3.6. Serviços disponibilizados

- dormida em solo duro (ginásio) de 20 para 21 para quem solicitar na ficha de inscrição
- duches quentes
- carro vassoura em todas as distâncias
- transporte dos postos de abastecimento para Beja para os atletas desistentes
- apoio de emergência ao longo de toda a prova mediante solicitação
- No caso de um concorrente considerar necessário receber assistência médica deve proceder do seguinte modo:
 - solicitar assistência aos membros da Organização que encontrar; ou
 - telefonar para o número de telemóvel da organização que será inscrito no dorsal; ou
 - telefonar para o 112 (neste caso responsabiliza-se pelas despesas que os atos médicos e de transporte acarretarem e que não estejam cobertos pelo seguro de prova).

4. Categorias e Prémios

4.1. Definição data, local e hora entrega prémios

Prémio simbólico (não monetário) para os primeiros 3 classificados masculinos e femininos geral e por Grupo Etário.

Medalha “Finisher” para todos os participantes que finalizarem as provas.

Diploma para todos os participante (disponível online)



Não haverá classificações para a Caminhada dos Escoteiros de Beja e como tal não haverá também prémios para estes participantes.

4.2. Definição das categorias etárias/ sexo individuais e equipas

Os resultados serão publicados nas plataformas digitais da prova e serão divididos por Geral e Grupo Etário.

Os Grupos Etários serão divididos por:

	MASCULINO	FEMININO
< 23 anos	SUB23 M	SUB23 F
23 - 39 anos	M Seniores	F Seniores
40 - 44 anos	M40	F40
45 - 49 anos	M45	F45
50 - 54 anos	M50	F50
55 - 59 anos	M55	F55
≥ 60 anos	M60	F60

Nota: Para efeito de classificação e pontuação dos atletas nos escalões será considerada a idade que o atleta terá a 31 de Dezembro do ano da prova.

Será atribuído troféu às seguintes equipas:

- a equipa mais numerosa
- a equipa mais rápida

Classificações coletivas segundo os seguintes critérios:

- não há distinção de género nem de escalões
- não há distinção de prova corrida (TC, TL ou TUm)
- para a Equipa mais Rápida contam as 5 melhores classificações de cada equipa independentemente da distância onde as classificações forem obtidas
- só são considerados os elementos que terminem a respectiva prova
- equipa só pontua se pelo menos 5 elementos forem finisher em qualquer distância
- em caso de empate o troféu é atribuído por moeda ao ar



5. Informações

5.1. Como chegar

A prova tem início e fim na cidade de Beja para onde se poderão deslocar por carro próprio, Comboio, ou rede de expresso.

Horário dos comboios em www.cp.pt e de expressos em www.rede-expressos.pt.

5.2. Onde ficar

Será publicada nas plataformas digitais da prova uma lista de locais para pernoitar.

5.3. Locais a visitar

Ver lista de locais a visitar nas plataformas digitais da prova.

6. DIREITOS DE IMAGEM

Ao inscrever-se os concorrentes renunciam aos direitos de imagem durante todos os atos do evento nomeadamente a prova e as cerimónias protocolares. Apenas a organização pode transmitir esse direito de imagem a outros, nomeadamente aos órgãos de comunicação social.

Durante a prova existirão fotógrafos, que irão documentar o evento e posteriormente, se os atletas assim o entenderem, poderão adquirir as fotografias.

7. CASOS OMISSOS

Os casos omissos serão resolvidos pela Organização tendo como referência as normas e regulamentos da Associação de Trail Running de Portugal e da Federação Portuguesa de Atletismo, se técnicos, e o seu critério, se de outra índole.



8. Diversos

A organização reserva-se o direito a realizar as modificações que considere necessárias dependendo das diferentes condições encontradas no dia do evento, assim como à suspensão da prova se as condições não permitirem o seu desenvolvimento em segurança.

Este regulamento ainda pode ser alterado de modo a que fique mais completa a informação. Eventuais alterações serão publicadas na nas plataformas digitais da prova.